

СЛОВО ЗАСНОВНИКА



Наталія Хвостова
Керівник редакції «У кожен двір»,
Директор Благодійного фонду
«Разом з Кернел»

Дорогі друзі!

У наші двері постукав Новий 2017 рік, який, переконана, принесе чимало перемог та успіхів, корисних спільних проєктів. Традиційно в січневому номері газети «У кожен двір» ми підбиваємо підсумки року, що минув. Для жителів Черкащини, Кіровоградщини, Вінниччини та Одещини цей період був плідним і насиченим різноманітними подіями та справами, які вдалося втілити в життя завдяки співпраці з агропідприємствами компанії Кернел і Благодійним фондом «Разом з Кернел».

Розпочнемо з виробничих акцентів, а саме з результатів жнив. Хоча цей сільськогосподарський сезон був непростим, аграрії підприємств «Хлібороб» (Кернел), «Урожай» (Кернел), «Чорна Кам'янка» (Кернел), «Зоря» (Кернел), «Пальміра» (Кернел), «Осіївське» (Кернел), «Агросервіс» (Кернел) зуміли втримати високу планку й на більшості засіяних площ одержали гарну врожайність. Ситуацію прокоментували очільники виробничих кластерів Компанії.

Не менш вдало спрацювали кернелівці й на ниві добрих справ. У 2016 році на покращення соціальної сфери сіл регіону було направлено понад 5,5 млн грн. Додам, що ця цифра на 2,5 млн грн перевищує суму соціальних інвестицій Кернел у підопічні кіровоградські, черкаські, одеські, вінницькі населені пункти в 2015 році.

Скажу й про кернелівську солодку традицію, завдяки якій напередодні новорічно-різдвяних свят 4955 дітей регіону отримали пакунки з різноманітною смакотою. Бюджет витрат на цей проєкт склав майже 200 тис. грн. Варто зауважити, що в межах діяльності всього Агробізнесу Кернел солодощі під ялинку одержали майже 35 тис. дитлахів, на що агропідприємства Компанії виділили близько 1 млн 300 тис. грн.

Тепер зупинимось на соціальних проєктах, реалізованих за фінансової підтримки Компанії та Благодійного фонду. Зокрема, завдяки коштам від підприємства «Зоря» (Кернел) та БФ «Разом з Кернел» навчально-виховний комплекс села Лисича Балка (Катеринопільський р-н, Черкаська обл.) обзавівся сучасними металопластиковими вікнами. Також нові віконні конструкції за сприяння Компанії встановлено в дитячо-юнацькій спортивній школі смт Катеринопіль (Черкаська обл.). Інвестор вкотре відгукнувся на звернення медичних установ краю. Підприємство «Хлібороб» (Кернел) та Благодійний фонд профінансували проведення ремонтних робіт у приміщенні кабінету лікарсько-консультативної комісії центральної районної лікарні смт Голованівськ (Кіровоградська обл.).

Тож запрошуємо у цікавий світ Кернел. Отримуйте корисну інформацію, дізнавайтесь чимало цікавого про Компанію, про людей, які в ній працюють, та про добрі справи, які реалізуються спільно з кернелівцями для покращення рівня життя в українських селах.

Миру, розуміння та злагоди!

ВИРОБНИЧІ АКЦЕНТИ

На Черкащині, Кіровоградщині, Вінниччині та Одещині найбільше площ перебувало під кукурудзою — понад 20 тис. га, під соєю — більше 9 тис. га та під соняшником — у межах 12,5 тис. га. **ПРО УСПІХИ ТА ВИПРОБУВАННЯ ЖИВНОЇ ЕСТАФЕТИ** 2016 року розповіло Керівництво Кернел у регіоні.



СТОП. 4

ВІДЛУННЯ СВЯТА

Напередодні Нового року та Різдва **КЕРНЕЛ ПРЕЗЕНТУЄ УЧНЯМ ШКІЛ І ВИХОВАНЦЯМ ДИТЯЧИХ САДОЧКІВ ПАКУНКИ З РІЗНОМАНІТНОЮ СМАКОТОЮ**. Цього разу солодкі подарунки з рук кернелівців отримали 4955 дітей з сіл Черкащини, Кіровоградщини, Вінниччини, Одещини. Бюджет витрат Компанії склав майже 200 тис. грн.



СТОП. 5

ДОБРИЙ ГОСПОДАР

СЕКРЕТ БАГАТОГО ВРОЖАЮ — не лише в якісному добриві чи гарній теплиці, і навіть родючий ґрунт не є головною запорукою успіху. Важливим чинником, про який ми забуваємо, є непомітний для ока, але відчутний для всього живого вплив нічного світла. Пропонуємо Вашій увазі місячний посівний календар.



СТОП. 7

Газета виходить за підтримки
Компанії Кернел

№ 2 (165)

27 січня 2017 р.

У кожен ДВІР

Д Ж Е Р Е Л О Я К І С Н О Ї І Н Ф О Р М А Ц І Ї



ЗВІТУЄМО

2016-Й — РАЗОМ З КЕРНЕЛ

У минулому році громади сіл Черкащини, Кіровоградщини, Вінниччини та Одещини спільно з компанією Кернел та Благодійним фондом «Разом з Кернел» зуміли реалізувати чимало корисних соціальних проєктів, покращити умови перебування дітей у школах і садочках, підвищити рівень надання медичних послуг, відремонтувати дороги, водогони, реконструювати освітлення. Також кернелівці традиційно підтримували осередки духовності та культури, спортивні ініціативи місцевих жителів. Так, з метою підвищення соціальних стандартів життя мешканців сіл регіону Компанія та Благодійний фонд інвестували в 2016 році у розвиток інфраструктури та благоустрою понад 5,5 млн грн. У розрізі напрямків це має такий вигляд.

ПІДПРИЄМСТВА: «Хлібороб» (Кернел) та «Урожай» (Кернел) (Голованівський р-н, Кіровоградська обл.); «Чорна Кам'янка» (Кернел) (Маньківський, Тальнівський, Уманський р-ни, Черкаська обл.); «Зоря» (Кернел) (Катеринопільський р-н, Черкаська обл.); «Пальміра» (Кернел) (Золотоніський, Драбівський р-ни, Черкаська обл.); «Осіївське» (Кернел) (Бершадський р-н, Вінницька обл.); «Агросервіс» (Кернел) (Ананьївський р-н, Одеська обл.)

СТАТТЯ ВИТРАТ	СУМА КОШТІВ
Освіта (дитячі садочки/школи/училища)	712 тис. грн
Медицина (ФАПи/амбулаторії/районні лікарні)	120 тис. грн
Благоустрій, інфраструктура (дороги/водопостачання/освітлення/огорожі навколо кладовищ/автобусні зупинки/розчистка снігу/ліквідація сміттєзвалищ/дитячі майданчики)	2 млн 755 тис. грн
Громадські ініціативи (дні села/престольні свята/поїздки/екскурсії)	160 тис. грн
Культура (БК, клуби, ансамблі художньої самодіяльності)	105 тис. грн
Духовність	62 тис. грн
Спорт (футбольні команди/ремonti приміщень/спортзалів тощо)	100 тис. грн
Благодійність, адресна допомога	1 млн 500 тис. грн
В цілому	понад 5 млн 500 тис. грн

ПРАВДА В ЦИФРАХ

За даними Держстату, виробництво основних видів продукції тваринництва за регіонами за січень — грудень 2016 року становить.

	М'ЯСО (У ЖИВІЙ ВАЗІ)		МОЛОКО		ЯЙЦЯ	
	тис. т	у % до відповідного періоду 2015-го	тис. т	у % до відповідного періоду 2015-го	млн шт.	у % до відповідного періоду 2015-го
УКРАЇНА	3294,2	100,7	10 387,2	97,9	15 113,5	90,1
Вінницька обл.	447,8	104,7	857,3	102,3	865,5	100,9
Кіровоградська обл.	71,9	99,4	307,7	99,1	455,6	90,0
Одеська обл.	69,6	94,7	363,7	94,4	322,3	90,8
Черкаська обл.	446,4	104,1	519,2	97,9	564,5	84,4

Свої зауваження та пропозиції надсилайте на адресу:
01001, м. Київ, а/с 50,
та на e-mail:
u-kozen-dvir@ukr.net
з приміткою
«У кожен двір»;
тел. (044) 461-88-65

Телефон гарячої лінії
0-800-50-10-59

ВАНКАСІЇ РЕГІОНУ

«Пальміра» (Кернел)

ІНЖЕНЕР З РЕМОНТУ

(інженерна служба, м. Золотоноша, Черкаська обл.)

- ✓ Повна вища інженерна освіта.
- ✓ Ненормований робочий день, повний соціальний пакет.
- ✓ Проведення якісного ремонту й технічного обслуговування техніки та обладнання.
- ✓ Здійснення технічного нагляду за станом техніки, раціональним використанням витратних матеріалів і запасних частин.

ТРАКТОРИСТ-МАШИНІСТ С/Г ВИРОБНИЦТВА

(виробнича база, с. Вознесенське, Золотоніський р-н, Черкаська обл.)

- ✓ Професійно-технічна освіта.
- ✓ Наявність посвідчення тракториста.
- ✓ Досвід роботи від 1 року трактористом виробництва на імпортній техніці.
- ✓ Готовність до відряджень.

ВОДІЙ АВТОТРАНСПОРТНИХ ЗАСОБІВ

(виробнича база, с. Вознесенське, Золотоніський р-н, Черкаська обл.)

- ✓ Професійно-технічна освіта.
- ✓ Наявність посвідчення водія категорії В, С, С1, D1, D.
- ✓ Досвід роботи водієм від 1 року.
- ✓ Готовність до відряджень.

МЕНЕДЖЕР СЕЛА

(с. Яворівка, смт Шрамківка, с. Мойсівка, Драбівський р-н, Черкаська обл.)

- ✓ Створення та підтримка комунікації з жителями села.
- ✓ Налагодження ділових взаємовідносин із представниками сільських рад.
- ✓ Постійний моніторинг соціальної атмосфери серед місцевого населення.
- ✓ Вивчення потреб населення у видачі орендної плати й натуроплати.
- ✓ Бажання працювати, відповідальність та порядність.

Контакти: Ірина Лісун, тел. (04737) 2-37-04

«Хлібороб» (Кернел)

ЗАСТУПНИК ГОЛОВНОГО БУХГАЛТЕРА

(с. Наливайка, Голованівський р-н, Кіровоградська обл.)

- ✓ Повна вища освіта відповідного професійного рівня.
- ✓ Досвід роботи від трьох років на посаді бухгалтера.
- ✓ Упевнений користувач ПК (Word, Excel, знання програми 1С).

ДИСПЕТЧЕР ІЗ GPS

(с. Наливайка, Голованівський р-н, Кіровоградська обл.)

- ✓ Повна/неповна вища освіта.
- ✓ Упевнений користувач ПК (Word, Excel).
- ✓ Досвід роботи від 1 року.
- ✓ Бажання працювати, відповідальність та порядність.

СТАРШИЙ ЕЛЕКТРИК

(с. Клинове, Голованівський р-н, Кіровоградська обл.)

- ✓ Професійно-технічна освіта відповідного професійного рівня.
- ✓ Досвід роботи електриком від 1 року.
- ✓ Бажання працювати, відповідальність та порядність.

Контакти: Валентина Барабаш, тел. (050) 305-44-60

«Агросервіс» (Кернел)

ВОДІЙ АВТОТРАНСПОРТНИХ ЗАСОБІВ

(с. Жеребкове, Ананівський р-н, Одеська обл.)

- ✓ Професійно-технічна освіта.
- ✓ Наявність посвідчення водія категорії В, С, С1, D1, D.
- ✓ Досвід роботи водієм від 1 року.
- ✓ Відповідальність та порядність.

ТРАКТОРИСТ-МАШИНІСТ С/Г ВИРОБНИЦТВА

(с. Жеребкове, Ананівський р-н, Одеська обл.)

- ✓ Професійно-технічна освіта.
- ✓ Наявність посвідчення тракториста категорії В, С, D, E.
- ✓ Досвід роботи від 1 року трактористом виробництва на імпортній техніці.
- ✓ Відповідальність та порядність.

ІНЖЕНЕР З РЕМОНТУ

(с. Жеребкове, Ананівський р-н, Одеська обл.)

- ✓ Повна вища освіта відповідного професійного рівня.
- ✓ Наявність посвідчення водія категорії В.
- ✓ Досвід роботи від 2 років на посаді інженера.
- ✓ Бажання працювати, відповідальність та порядність.

Контакти: Юрій Грабовський, тел. (050) 308-40-06;
Надія Постовик, тел. (050) 308-39-68

БІЗНЕС-КОНСУЛЬТАНТ

Шановні читачі! Ми продовжуємо інформувати Вас про основи підприємницької діяльності, зокрема про те, як зареєструвати ФОП (фізична особа — підприємець). У попередньому випуску ми знайомили Вас із цим поняттям, розповідали про переваги та юридичні аспекти такої форми ведення підприємницької діяльності.

Заповнення реєстраційної заяви

Свої персональні дані та види діяльності, якими Ви плануєте займатися, вкажіть у заяві про державну реєстрацію фізособи-підприємця.

Зазначте:

- Прізвище, ім'я та по батькові.
- Дату народження.
- Реєстраційний номер облікової картки платника податків (раніше — ІПН).
- Серію та номер паспорта — якщо реєстраційного номера ви не отримували і маєте в паспорті позначку про відмову від ІПН.
- Країну громадянства (Україна); якщо ви громадянин іншої держави — вкажіть, якої саме.
- Адресу реєстрації в паспорті. Якщо прописка в паспорті — територія проведення антитерористичної операції або тимчасово окупована АР Крим, вкажіть адресу тимчасового місця проживання.
- Види діяльності, якими плануєте займатися, відповідно до КВЕД

(кількість не обмежується, краще додати більше, щоб потім не витрачати часу на реєстрацію нових кодів (якщо рядків у формі не вистачатиме, їх можна додати). Перший код вважатиметься основним.

- Якщо бажаєте одержати випуску, поставте позначку і вкажіть спосіб отримання (якщо поштою — зазначте поштову адресу).
- Позначку про те, хто подає заяву: майбутній ФОП особисто чи уповноважена особа.
- Відомості про осіб, які можуть від Вашого імені підписувати договори.
- Відомості про осіб, які можуть від Вашого імені подавати документи для державної реєстрації.
- Номер телефону, адресу електронної пошти та сторінки в Інтернеті. Підпис і дату подання документів.

Уважно та охайно заповнюйте форму — держреєстратор не прийме документ із виправленнями та помилками в персональних даних.

ЯКЩО ВСЕ ЗРОБИЛИ ПРАВИЛЬНО, ЧЕРЕЗ 24 ГОДИНИ ОТРИМАЄТЕ ПІДТВЕРДЖЕННЯ, ЩО ВИ — ФІЗИЧНА ОСОБА — ПІДПРИЄМЕЦЬ, І ЗМОЖЕТЕ НА ЗАКОННИХ ПІДСТАВАХ ЗАЙМАТИСЯ ГОСПОДАРСЬКОЮ ДІЯЛЬНІСТЮ!

ПІДПРИЄМНИЦТВО — В ДІЇ

В УЛЮБЛЕНУ СПРАВУ ТРЕБА ВКЛАДАТИ ЧАСТИНКУ ДУШІ ТА МАКСИМУМ ЧАСУ!

Забезпечити кожного громадянина можливістю займатись улюбленою справою — ось у чому секрет процвітаючого суспільства. Особливо актуальним це питання є у наш час, коли знайти роботу з достойним заробітком, особливо в сільській місцевості, непросто.

Проте в українських селах є чимало прикладів того, як можна самостійно забезпечити себе роботою, а відтак зробити крок до стабільних доходів та добробуту в родині.

Сьогодні ми розповімо історію Марини Віталіївни Хом'як, мешканки села Грузьке (Голованівський р-н, Кіровоградська обл.), пайовика підприємства «Хлібороб» (Кернел). Наразі жінка є успішним приватним підприємцем, власницею кафе, а її заклад затребуваний серед місцевих жителів.

Марина Віталіївна пригадує час, коли залишилася без засобів до існування, проте, втративши роботу, вона не втратила ентузіазму, ініціативності та бажання знайти себе в новій справі.

— Я довго аналізувала усі ризики такої діяльності, проте не впустила можливості взяти в оренду приміщення під кафе, оформити ФОП і крок за кроком іти до поставленої мети, — розповідає наша співрозмовниця. — Додам, що підприємство «Хлібороб» (Кернел) пішло назустріч моїй ініціативі. Наразі приміщення під кафе (яке належить Компанії) я використовую безкоштовно, не сплачуючи коштів за оренду, лише комунальні платежі. Значну користь від моєї справи мають односельці, жителі прилеглих населених пунктів. Частими є замовлення на святкування різноманітних урочистостей, проведення поминальних обідів тощо.

На завершення розмови Марина Хом'як поділилася секретом свого успіху. Він є простим і зрозумілим для кожного з нас: «Для того щоб відкрити власний бізнес та отримати очікуваний результат, потрібно в першу чергу не боятися розпочати, а ще — вкладати частинку душі та максимум часу в улюблену справу».

Прокоментували підтримку малого підприємництва в підопічних селах і представники компанії Кернел. Зокрема, Керівник відділу соціальної політики Кернел у регіоні Любов Борисівна Капелюшна зазначила, що підвищення соціальних стандартів та розвиток сіл, у яких було б престижно та ком-



Кафе, власницею якого є Марина Хом'як, жителька села Грузьке (Голованівський р-н, Кіровоградська обл.), є затребуваним серед місцевих мешканців



фортно жити, — це те, на що спрямована соціальна політика Компанії.

— Ми завжди готові допомагати пайовикам, які мають бажання поліпшити економічний розвиток сіл, — підкреслює Любов Капелюшна. — Агрозупідприємства Кернел по можливості мотивують та заохочують людей до дій. Адже незалежно від того, де ти мешкаєш — у великому місті чи в маленькому селі — ти можеш досягти успіху, відкрити свій бізнес, який буде корисним і потрібним для громади».

◆ **СОЦІАЛЬНІ ПРОЕКТИ**

ДОБРІ СПРАВИ ПІД НОВИЙ РІК

Агropідприємства компанії Кернел спільно з Благодійним фондом «Разом з Кернел» зробили підопічним громадам Черкащини та Кіровоградщини щедрі новорічні подарунки. Йдеться про ряд соціальних проектів, реалізованих за фінансової участі Компанії в селах Лисича Балка (Катеринопільський р-н, Черкаська обл.), смт Катеринопіль (Черкаська обл.) та смт Голованівськ (Кіровоградська обл.). Загальний бюджет витрат склав майже 35 тис. грн. Подробиці — у невеликих інформаційних підбірках.

СУЧАСНІ ВІКНА В НВК СЕЛА ЛИСИЧА БАЛКА

Сьогодні навчально-виховний комплекс села Лисича Балка (Катеринопільський р-н, Черкаська обл.) відвідують 72 дитини (у тому числі 25 вихованців ДНЗ). Щораз колектив закладу спільно з сільською владою та соціально відповідальним бізнесом регіону намагаються створювати тут комфортні умови.

У 2016 році осередок сільської освіти отримав від підприємства «Зоря» (Кернел) та БФ «Разом з Кернел» значну фінансову підтримку.

Наталія Петрівна Дашківець, директор НВК, розповідає, що завдяки коштам від Кернел торік встановили вісім металопластикових вікон.

— Цей проект втілювався у два етапи, — коментує очільниця закладу. — Перший, встановлення п'ятьох вікон у коридорі, було реалізовано ще влітку. Другий етап — монтаж трьох нових вікон у навчальному кабінеті 7-го класу — провели нещодавно, зробивши малечі та педагогічному колективу сюрприз під Новий рік.

Крім того, наша співрозмовниця зауважує, що підприємство «Зоря» (Кернел) та Благодійний фонд є постійними помічниками у вирішенні проблем НВК.



Учні, педагогічний та батьківський колективи НВК села Лисича Балка (Катеринопільський р-н, Черкаська обл.) дякують Кернел за нові енергозберігаючі вікна

— У минулих роках Компанія допомогла встановити новий котел на альтернативному паливі, фінансувала екскурсії для учнів, направляла кошти на поточні ремонти, — додає Наталія Петрівна. — Традиційно кернелівці вітали

наших діток із Днем знань, а до новорічних свят презентували солодощі. Від себе особисто, від педагогічного та батьківського колективів дякую Компанії за таку важливу та потрібну підтримку.

ДОПОМОГА КАТЕРИНОПІЛЬСЬКІЙ ДЮСШ

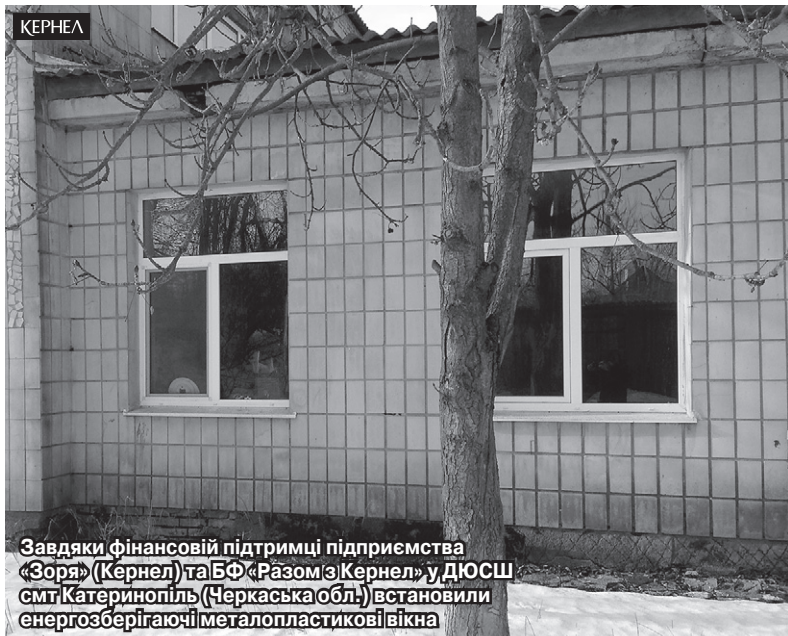
Напевно, у багатьох із нас дитинство асоціюється з відвідуванням різноманітних спортивних секцій. Перші досягнення, перемоги, медалі. Уже не одне десятиліття головними осередками фізичного та спортивного виховання молоді є дитячо-юнацькі спортивні школи. Такі заклади функціонують фактично в кожному районному центрі. Не є винятком і смт Катеринопіль, що на Черкащині.

Тамтешня ДЮСШ користується популярністю серед жителів. Навіть діти з сусідніх сіл приїжджають сюди на тренування. Тому зрозуміло, що робота закладу є справді важливою. Незважаючи на негаразди, здебільшого пов'язані з недостатнім фінансуванням, у школі бережуть і розвивають спортивні традиції. У цій справі допомагають спонсори та благодійники. До їхнього переліку варто віднести й підприємство «Зоря» (Кернел) та БФ «Разом з Кернел».

Олексій Володимирович Куценко, Директор Катеринопільської ДЮСШ, зазначає, що нині заклад відвідує 210 дітей — місцевих жителів та мешканців сусідніх сіл.

— Розвиваємо три основних напрямки: футбол, волейбол та легку атлетику, — розповідає наш співрозмовник. — Нещодавно за кошти, надані підприємством «Зоря» (Кернел) та Благодійним фондом, встановили сучасні металопластикові вікна у роздягальні та коридорі, що, в першу чергу, покращить енергозбереження у приміщеннях та створить комфортні умови для перебування спортсменів.

Додамо, що раніше Кернел уже підтримував заклад, спрямовуючи кошти на проведення ремонту у спортивній залі. На завершення Олексій Куценко подякував Компанії за допомогу та висловив сподівання на не менш плідну співпрацю у 2017 році.



Завдяки фінансовій підтримці підприємства «Зоря» (Кернел) та БФ «Разом з Кернел» у ДЮСШ смт Катеринопіль (Черкаська обл.) встановили енергозберігаючі металопластикові вікна



За кошти від підприємства «Хлібороб» (Кернел) та Благодійного фонду проведено ремонтні роботи у районній центральній лікарні смт Голованівськ (Кіровоградська обл.)

В ПОЛІ ЗОРУ — РАЙОННА МЕДИЦИНА

Медичні послуги на місцях, так само як і в обласних центрах і столиці нашої держави, передусім мають бути якісними, а умови перебування пацієнтів — комфортними. Тому компанія Кернел та БФ «Разом з Кернел», розуміючи потреби районних і сільських медичних установ, намагаються прислухатися та оперативно реагувати на потреби та проблеми таких закладів.

У грудні за фінансової підтримки підприємства «Хлібороб» (Кернел) та Благодійного фонду пройшов ремонт кабінету лікувально-консультативної комісії Голованівської центральної районної лікарні (смт Голованівськ, Кіровоградська обл.).

Василь Іванович Маліновський, завідувач господарчої частини закладу, говорить, що за кернелівські кошти було придбано всі необхідні для ремонту матеріали.

— У результаті ми провели повноцінне оновлення кабінету — встановили металопластикові вікна, поклали лінолеум, поклеїли нові шпалери, — уточнює наш співрозмовник.

До речі, наразі цей медичний заклад обслуговує 32 520 осіб — жителів району та селища. Торік у стаціонарі було проліковано 4655 осіб. На базі лікарні функціонує терапевтичне, неврологічне, хірургічне, інфекційне, гінекологічне, пологове, травматологічне, дитяче відділення. Додамо, що Кернел не вперше допомагає закладу. У 2013 році Компанія виділила 120 тис. грн для проведення ремонтних робіт у хірургічному та дитячому відділеннях.

ДОВІДКА

КЕРНЕЛ — найбільша агропромислова Компанія в Україні та СНД. Компанія є ключовим виробником і постачальником соняшникової олії на внутрішньому ринку і найбільшим українським експортером олії та шроту, а також основним експортером зернових культур із Чорноморського регіону. Торговельні марки Кернел: «Щедрий дар», «Стожар», «Чумацький Дар», «Чумацький Золотий». Кернел щорічно підтверджує незаперечне лідерство за всіма напрямками діяльності в регіонах присутності і світових рейтингах. З 2007 року акції Компанії торгуються на Варшавській фондовій біржі. У 2011 році IPO Кернел було визнано найкращим у країнах Центральної та Східної Європи за всю історію цієї біржі. У 2015-му Кернел — найкраща іноземна Компанія серед країн Центральної та Східної Європи.

З 2010 року Кернел активно розвиває аграрний напрямок діяльності — сільгоспвиробництво. Майже 400 тис. га родючої землі обробляють досвідчені фахівці з використанням інноваційних технологій і найкращої сучасної техніки. З того ж часу проводиться тісна співпраця з громадами сіл та малих міст на території присутності агропідприємств Кернел. Основна мета — фінансово-матеріальна підтримка громадських ініціатив, соціальної сфери населених пунктів з метою підвищення рівня життя та добробуту населення. У 2013 році всі соціальні ініціативи Компанії об'єднані в програму підтримки територіальних громад «Разом з Кернел». Для реалізації цієї програми агропідприємства Компанії створили однойменний Всеукраїнський Благодійний фонд «Разом з Кернел».

У Черкаській області Компанія обробляє землі в Катеринопільському, Тальнівському, Уманському, Маньківському, Золотоніському, Драбівському районах та представлена підприємствами «Зоря», «Чорна Кам'янка», «Пальміра». На Кіровоградщині та Вінниччині Кернел орендує землі в Голованівському й Бершадському районах (підприємства «Урожай», «Хлібороб», «Осіївське»). В Одеській області інвестор представлений підприємством «Агросервіс», що обробляє поля в Ананівському районі області. На вказані підопічні території поширюються й соціальні програми Благодійного фонду.

◆ ВИРОБНИЧІ АКЦЕНТИ

ПІДСУМКИ ЖНИВ НА КЕРНЕЛІВСЬКИХ ПОЛЯХ

Організованість, сучасні технології та професіоналізм — основні чинники збиральної кампанії на кернелівських полях. І хоча цей сільськогосподарський сезон був непростим, аграрії підприємств Компанії — «Хлібороб» (Кернел), «Урожай» (Кернел), «Зоря» (Кернел), «Агросервіс» (Кернел), «Осіївське» (Кернел), «Чорна Кам'янка» (Кернел), «Пальміра» (Кернел) — зуміли втримати високу планку і на більшості засіяних площ одержали гарний урожай. Єдине, що заважало процесу, — це несприятливі погодні умови, на які, на жаль, людина вплинути не в змозі.

Що стосується структури посівів пізніх зернових на Черкащині, Кіровоградщині, Вінниччині та Одещині, то, згідно з сізовміною, найбільше площ перебувало під кукурудзою — понад 20 тис. га, під соєю — більше 9 тис. га та під соняшником — у межах 12,5 тис. га.

ПРО УСПІХИ ТА ВИПРОБУВАННЯ ЖНИВНОЇ ЕСТАФЕТИ РОЗПОВІЛО
КЕРІВНИЦТВО КЕРНЕЛ У РЕГІОНІ

КОМЕНТАР

Сергій Лопатинський, Керівник Центрального кластеру Кернел, (Голованівський р-н Кіровоградська обл., Уманський, Маньківський, Тальнівський,

Катеринопільський р-ни Черкаської обл., Бершадський р-н Вінницької обл., Ананьївський р-н Одеської обл.).

«Загальна площа збирання пізніх зернових і технічних культур на всіх підприємствах Центрального кластеру склала 25 003 га. У розрізі культур це має такий вигляд: кукурудзу обмолочено на площі 10 006 га з урожайністю 10,18 т/га; соняшник зібрано на площі 8858 га з урожайністю 3,45 т/га; сою — на 6139 га з урожайністю 2,34 т/га.

Дотримання планової технології, жорстка технологічна дисципліна, а також сприятливі для росту й розвитку рослин у першій половині вегетації погодні умови дали нам змогу перевиконати план більш ніж

на 10-12%. Показник стосується як пізніх, так і ранніх культур. В цілому рік закінчуємо в піднесеному настрої, адже ми не лише вчасно встигли зібрати урожай і перевиконати планові показники, а й повністю підготували ґрунт і внесли добрива під урожай 2017 року, що дало змогу закласти фундамент для одержання нових високих показників. Порівняно з минулим роком у технології вирощування в нас відбулися зміни, які посприяють підвищенню родючості ґрунтів та урожайності основних культур. Ми майже на 70% перейшли на вирощування сортів озимої пшениці іноземної селекції, які більш продуктивні порівняно з вітчизняними. Також вдалися до локального внесення добрив під соняшник і кукурудзу, що дасть змогу економити добрива на 15-20%, підвищити ефективність їхнього використання і внаслідок цього збільшити врожайність. Підвищено норму внесення фосфорно-калійних добрив під соняшник на полях із ви-

соким потенціалом ґрунту, щоб, по можливості, найкраще реалізувати генетичний потенціал високопродуктивних гібридів даної культури. Озимі культури (пшениця та ячмінь), посіяні на площі 9000 га, перебувають у задовільному стані через несприятливі погодні умови восени (посуху). Але ми сподіваємось на досягнення високих показників урожайності і в наступному році. Насамкінець хочеться подякувати колективу Центрального кластеру за самовіддану злагожену працю та одержані високі показники урожайності. Так тримати і в 2017 році!»



КОМЕНТАР

Олександр Журба, Керівник кластеру Пальміра, (Драбівський та Золотоніський р-ни Черкаської обл.).

«Незважаючи на всі труднощі, цей сільськогосподарський рік колектив нашого кластеру завершує зі значними

досягненнями. За всіма культурами (окрім соняшника) ми перевиконали план. Озима пшениця, засіяна на площі 4855 га, при плановій урожайності 5,54 т/га показала 6,16 т/га (перевищення на 11%). Кукурудза на 10 832 га при плані 7,92 т/га дала 9 т/га (перевищення плану на 14%). Зазначу, що 90% площ цього року було засіяно насінням власного виробництва, саме це можна вважати одним із основних чинників урожайності даної культури. Сою на масиві 2948 га при плановій урожайності 2,28 т/га дала 3,07 т/га (перевищення плану на 35%). Із соняшником ми отримали 3,01 т/га при плані 3,18 т/га (площа 3538 га), у заліковій вазі — 2,91 т/га. На результат вплинули погодні умови (менша кількість опадів на території посіву соняшника), а також той факт, що частина гібридів виробника Limagrain не дала очікувану врожайність, хоча всі елементи технології були дотримані.

Позитивно вплинув на врожайність озимої пшениці перехід на використання рідких азотних добрив, під які було спеціально переобладнано техніку, а також правильний підбір сортів і своєчасний технологічний обробіток. Що стосується техніки — варто відзначити оновлення технічного парку, придбання посівних

комплексів John Deere, частину з яких було переобладнано під внесення рідких комплексних добрив. Додам, що використання John Deere помітно вплинуло на якість та ефективність робіт. Раніше, маючи в арсеналі 10-12 комбайнів, ми обробляли 10 тис. га кукурудзи. Після переходу на John Deere ми зменшили кількість комбайнів удвічі (зараз маємо п'ять одиниць техніки даної марки) та обробляємо 11 тис. га цієї культури. У минулі роки при нормальній організації роботи на старих комбайнах ми обробляли 40-50 га за добу, зараз за той самий час на комбайнах John Deere встигаємо обмолотити 120 га.

На сьогодні озимі посіяні на 4541 га, лише 200 га з них пішли у зиму у фазі сходів. Решта у фазах 2-3 листків кушення. Для досягнення високого результату у наступному сезоні ми працюємо над удосконаленням систем захисту посівів від бур'янів, завершуємо комплекс підготовки ґрунту. Хочу сказати, що колектив самовіддано підійшов до виконання поставлених планів, тому бажаю всім подальшій витримці та професіоналізму — для того щоб у новому сезоні ми могли й надалі утримувати лідерські позиції. Дякую всім за якісну роботу!»

ЗВІТУЄМО. 2016-Й — РАЗОМ З КЕРНЕЛ

У минулому році громади сіл Черкащини, Кіровоградщини, Вінниччини та Одещини спільно з компанією Кернел та Благодійним фондом «Разом з Кернел» зуміли реалізувати чимало корисних соціальних проектів, покращити умови перебування дітей у школах та садочках, підвищити рівень надання медичних послуг, відремонтувати дороги, водогони, реконструювати освітлення. Також кернелівці підтримували осередки духовності та культури, спортивні ініціативи місцевих жителів тощо.

Тому на шпальтах газети ми підбиваємо підсумки соціальної діяльності агропідприємств Компанії та БФ «Разом з Кернел». У розвиток інфраструктури, благоустрою та підвищення соціальних стандартів у кіровоградських, черкаських, вінницьких та одеських селах у 2016 році Компанія та Благодійний фонд інвестували понад 5,5 млн грн.

ПІДПРИЄМСТВА: «Хлібороб» (Кернел) та «Урожай» (Кернел) (Голованівський р-н, Кіровоградська обл.); «Чорна Кам'янка» (Кернел) (Маньківський, Тальнівський, Уманський р-ни, Черкаська обл.); «Зоря» (Кернел) (Катеринопільський р-н, Черкаська обл.); «Пальміра» (Кернел) (Золотоніський, Драбівський р-ни, Черкаська обл.); «Осіївське» (Кернел) (Бершадський р-н, Вінницька обл.), «Агросервіс» (Кернел) (Ананьївський р-н, Одеська обл.)

СТАТТЯ ВИТРАТ	СУМА КОШТІВ
Освіта (дитячі садочки/школи/училища)	712 тис. грн
Медицина (ФАПи/амбулаторії/районні лікарні)	120 тис. грн
Благоустрій, інфраструктура (дороги/водопостачання/освітлення/огорожі навколо кладовищ/автобусні зупинки/розчистка снігу/ліквідація сміттєзвалищ/дитячі майданчики)	2 млн 755 тис. грн
Громадські ініціативи (дні села/престольні свята/поїздки/екскурсії)	160 тис. грн
Культура (БК, клуби, ансамблі художньої самодіяльності)	105 тис. грн
Духовність	62 тис. грн
Спорт (футбольні команди/ремонт приміщень/спортзалів тощо)	100 тис. грн
Благодійність, адресна допомога	1 млн 500 тис. грн
В цілому	понад 5 млн 500 тис. грн



ВІДЛУННЯ СВЯТА



Малеча Бершадського району Вінниччини отримує солодкі новорічні подарунки від підприємства «Осівецьке» (Кернел) та БФ «Разом з Кернел»



У школі №1 села Жеребкове (Ананівський р-н, Одеська обл.) новорічні свята також пройшли за участю представників підприємства «Агросервіс» (Кернел) та БФ «Разом з Кернел»



До дітей із села Грузьке (Голованівський р-н, Кіровоградська обл.) завітали кернелівські Діди Морози

СОЛОДКА ТРАДИЦІЯ

Уже кілька років поспіль представники агропідприємств компанії Кернел — «Хлібороб», «Урожай», «Чорна Кам'янка», «Зоря», «Пальміра», «Агросервіс», «Осівецьке» спільно з Благодійним фондом «Разом з Кернел» дарують малечі солодку новорічну казку. Напередодні свят Компанія презентує учням шкіл та вихованцям дитячих садочків пакунки з різноманітною смакотою.

Цього року солодкі подарунки з рук кернелівців отримали 4955 дітей з сіл Черкащини, Кіровоградщини, Вінниччини, Одещини. Бюджет витрат на новорічний проект склав майже 200 тис. грн. Варто зауважити, що в межах діяльності всього Агробізнесу Кернел солодощі під ялинку одержали майже 35 тис. дітлахів, на що агропідприємства Компанії витратили близько 1 млн 300 тис. грн.

Ми вирішили запитати жителів нашого регіону, чи до вподоби їм така кернелівська традиція? Відповіді — у коментарях.

КОМЕНТАР

Віра Олександрівна Шордукало, завідувач ДНЗ «Ялинка» села Вікторівка (Маньківський р-н, Черкаська обл.)

«З підприємством «Чорна Кам'янка» (Кернел) та Благодійним фондом «Разом з Кернел» маємо добре налагоджену співпрацю. Щороку до новорічно-різдвяних свят Компанія презентує нашій малечі солодкі подарунки. Цей рік не став винятком. 42 дитини — вихованці закладу одержали солодощі. Крім того, Кернел турбується й про створення комфортних умов у садочку. У 2015-му аграрії профінансували придбання ігрових модулів (меблів), а в жовтні 2016 року допомогли зі встановленням чотирьох металопластикових вікон, закупили електропилку для заготівлі дров. Хотілося б подякувати Компанії за добрі справи і, звичайно, за солодкі свята. Нехай у новому році Вам щастить у всіх починаннях!»

КОМЕНТАР

Світлана Іванівна Мулик, Директор ЗОШ №1 села Жеребкове (Ананівський р-н, Одеська обл.)

«Розпочну зі слів подяки на адресу підприємства «Агросервіс» (Кернел) та БФ «Разом з Кернел». Традиційно аграрії до Нового року презентують учням початкової школи солодощі. Наразі такі подарунки отримали 50 дітей. А ще аграрії допомагають у вирішенні нагальних питань. Зокрема, в минулих роках Компанія фінансово долучалася до проекту з облаштування внутрішньої вбиральні закладу. Крім того, хочеться наголосити, що більшість наших жителів, у тому числі й частина педагогічного колективу, здають свої паї в оренду Кернел. Співпрацю та ставленням Компанії до орендодавців задоволені. Оренду плату отримуємо вчасно, у зручній формі — коштами, продукцією. Переконані, що 2017 рік принесе нашій громаді та закладу чимало нових проектів, реалізованих разом з Кернел».

КОМЕНТАР

Вікторія Миколаївна Піддубна, жителька села Крутеньке (Голованівський р-н, Кіровоградська обл.)

«Напевно, кожна дитина з нетерпінням чекає новорічних свят із солодощами, подарунками та веселощами. Чекають на них і мої онуки, які є вихованцями місцевого дитячого садочка. Уже



Новорічні ранки в ДНЗ села Старі Бабани (Уманський р-н, Черкаська обл.) проходили разом з Кернел



Вихованці дитячого садочка села Перегонівка (Голованівський р-н, Кіровоградська обл.) дякують підприємству «Хлібороб» (Кернел) за солодощі та веселе свято

кілька років поспіль вони отримують пакунки з різноманітною смакотою від кернелівських Дідів Морозів. Приємно ще й те, що солодощі одержує вся малеча села, а не лише дітки пайовиків. Окрему подяку хочу висловити підприємству «Хлібороб» (Кернел) за допомогу в розчистці доріг від заметів, адже техника Компанії оперативно рятує нас від снігового полону. Покажовим є й розрахунок за паї — продукція гарної якості, кошти нараховуються вчасно!»

ЗВІТУЄМО. 2016-Й — РАЗОМ З КЕРНЕЛ



◆ ПРОФЕСІОНАЛИ

ГРИГОРІЙ МИХАЙЛОВИЧ КАПЛЕНКО:

«Головне — отримувати задоволення від справи, якою займаєшся».

Про професійний шлях

«Свого часу я отримав освіту в Полтавському с/г інституті (за спеціальністю «інженер-механік»). Певний період працював на посадах інженера-дефектувальника, комбайнера в агроформуваннях Золотоніщини. У 2003 році розпочав роботу в «Пальмірі» Інженером з охорони праці. Справа в тому, що мій диплом дозволяє обіймати дану посаду, оскільки згідно з законодавством кандидат на цій позиції повинен мати технічну освіту й бажано досвід роботи на виробництві».

● **Посада:** Інженер з охорони праці СТОВ «Пальміра» (Кернел), Черкащина

● **Стаж роботи в Компанії:** з 2011 року



Про роботу в Кернел

«Наразі головним моїм завданням є контроль охорони праці, пожежної безпеки, природоохоронної діяльності підприємства. Слідкую за тим, щоб усі ці процеси відбувалися згідно з законодавством. А ще перебуваю в постійній комунікації з контрольними органами, екологічною інспекцією, районними державними адміністраціями тощо».

Наголошу, що відтоді як «Пальміра» стала частиною компанії Кернел, відбулося чимало позитивних змін. Перша і, як на мене, головна перевага — це чітке планування роботи, бюджетування всіх процесів. Тобто порядок у всьому і всюди. А ще у нас дружній колектив, у якому налагоджена співпраця між службами та відділками».

Про успіх, щастя, досягнення

«Успіх — це можливість отримувати насолоду від життя. Це коли маєш роботу, яка приносить задоволення, родину. Коли ти затребуваний. Коли плани поступово втілюються в реальність. А ще — коли тебе оточують добрі, порядні, щирі люди!»

◆ НАРОДНА ТВОРЧІСТЬ

У КОЖНІЙ КАРТИНІ — ЧАСТИНКА ДУШІ!

Якщо людина в житті художник і прагне прекрасного, то як би обставини не склалися, вона завжди знайде спосіб творити. Це щодня доводить Станіслав Костянтинович Гребенніков, мешканець села Грузьке (Голованівський р-н, Кіровоградська обл.), пайовик підприємства «Хлібороб» (Кернел).

Уже 18 років чоловік перебуває на заслуженому відпочинку. Свого часу йому довелося попрацювати і електриком, і шофером, і комбайнером, і навіть рибоводом. Проте саме живопис із дитинства посідав особливе місце в душі Станіслава Костянтиновича.

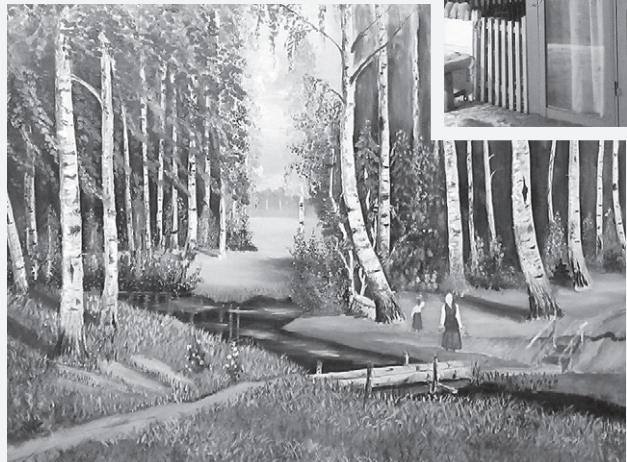
— Це захоплення прийшло ще тоді, коли я був редактором шкільної газети, — уточнює наш співрозмовник. — Після школи була можливість удосконалювати навички улюбленої справи. Я навіть вступив до Київського училища на технічний живопис. Проте для того, щоб я продовжив навчання, коштів у родини не було. Довелося повернутися додому, розпочати

працювати у місцевому колгоспі, але улюбленою справою займатися не покинув, став самодіяльним художником.

Найбільше Станіслав Гребенніков любить зображати природу, зимові та морські пейзажі олійними фарбами на полотні. Свої картини дарує друзям та знайомим і пишається тим, що його твори прикрашають домівки близьких у Києві, Запоріжжі, Одесі, Голованівську. А ще вони не раз потрапляли на районні виставки самодіяльних художників.

— Головне — у кожен твір вкладати частинку душі, власне бачення навколишнього світу, — уточнює майстер. — А ще — любити те, чим ти займаєшся.

ПРОПОНУЄМО ВАШІЙ УВАЗІ КАРТИНИ СТАНІСЛАВА ГРЕБЕННІКОВА, ЖИТЕЛЯ СЕЛА ГРУЗЬКЕ (ГОЛОВАНІВСЬКИЙ Р-Н, КІРОВОГРАДСЬКА ОБЛ.)



ФОТОФАКТ

Новорічні подарунки від представників компанії Кернел та БФ «Разом з Кернел» отримували не лише учні сільських шкіл і вихованці дитячих садочків підопічних населених пунктів Компанії, а й почесні жителі сіл, учасники АТО. Так, 27 грудня кернелівці, зокрема Директор підприємства «Зоря» (Кернел) Ігор Кізяєв, Керівник земельного відділу Компанії в регіоні Марина Давидова, Керівник відділу соціальної політики Кернел у регіоні Любов Капелюшна та Фахівець із соціальних та земельних питань підприємства Алла Сімак завітали до Галини Федорівни Кругляк, найстаршої мешканки села Лисича Балка (Катеринопільський р-н, Черкаська обл.). Вони поздоровили жінку з наступаючими святами, побажали міцного здоров'я та вручили продуктовий набір із традиційними новорічними смаколиками.



Передноворічні гостини представників підприємства «Зоря» (Кернел) у Галини Кругляк, найстаршої жительки села Лисича Балка (Катеринопільський р-н, Черкаська обл.)

◆ ДОБРИЙ ГОСПОДАР

СІЙСЯ, РОДИСЯ, ЖИТО, ПШЕНИЦЯ

Останній місяць зими вже зовсім близько, а сонце з кожним днем піднімається все вище, готуючись до приходу весни. А поки на землі все відбувається саме так, як дбайливо спланувала матінка-природа, для завбачливого садівника-городника настає час замислитися про сезон прийдешній. Тож ми з радістю допоможемо Вам підготуватися до посівного періоду...

Секрет багатого врожаю — зовсім не в дорогому насінні чи розсаді, не лише в якісному добриві чи гарній теплиці, ба навіть родючий ґрунт не є головною запорукою успіху. Важливим чинником, про який ми часто забуваємо, є непомітний для ока, але відчутний для всього живого вплив нічого світила. Йдеться про Місяць.

Місячний посівний календар

Мабуть, кожен із нас не раз чув про існування «сприятливих днів» для сівби чи посадки розсади. Але чи замислювалися Ви коли-небудь, звідки беруться ці дати у календарях і чому багато господарів беззаперечно довіряють написаному? Відповідь проста: від фаз Місяця залежать припливи й відпливи вод у морях та океанах; під його впливом нерідко змінюється самопочуття людини, а також, часом досить різко й непередбачувано, — поведінка тварин. Рослинний світ не є винятком. Народний досвід і спостереження аграріїв підтверджують той факт, що для початку кожного виду робіт на землі та вирощування різних сільськогоспо-

дарських культур є свій особливий час. Тобто своя фаза Місяця. Інтенсивність росту рослин залежить від циклів природного супутника Землі. Вважається, що в першій та другій фазі, коли молодий місяць зростає, він притягує не лише води океанів, а й соки рослин, а тому вони починають активно рости вгору, зміцнюючи стебла та листя. Цей період підходить для посіву насіння, висаджування розсади, дерев і кущів, а також для поливу, розпушування ґрунту, внесення добрив. Натомість третя й четверта фази, коли Місяць іде на спад, — сприятливі для росту та зміцнення кореневої системи рослини. Тож у цей час рекомендовано садити коренеплоди. Таким чином, плоди (морква, картопля, буряк, редька та інші) слід садити в ті дні, коли місяць іде на спад. Тоді як плодові й листові рослини (помідори, перець, баклажани, капуста, петрушка, кріп тощо) потрібно висівати у дні, коли Місяць зростає.

А щодо таких таємничих явищ, як затемнення, повний чи, навпаки, молодий Місяць у народі й досі зберігається переконання: у цей час категорично заборонено щось робити в саду чи на городі. У дні, коли супутник нашої

планети переходить з одного знаку зодіаку в інший, також не варто нічого сіяти — рослини, мовляв, не зможуть повноцінно розвиватися.

Загальні рекомендації та правила при посадці й посіві рослин

Найкраща пора для того, щоб починати вирощувати городні та садові культури, настає під час зростання Місяця. Саме ця фаза вважається найсприятливішою для стрімкого розвитку рослин. Приміром, коренеплоди найкраще садити за тиждень до поновлення місячного циклу.

Крім згаданих раніше зауваг про городництво на період молодого, повного Місяця та його затемнення, господарям слід враховувати такі аспекти:

● **Сіючи помідори на розсаду, потрібно** вибрати добре освітлюване, тепле приміщення. Землю перед висаджуванням рослин слід обов'язково удобрити поживними речовинами (гумусом, перегноем, пташиним послідом

тощо). Необхідно звертати увагу на якість добрива, інакше воно (свіжий гній) може знищити розсаду. Крім того, томати в жодному разі не можна саджати поряд із картоплею — помідори можуть заразитися бурою гниллю.

● **Якщо з природними стихійними лихами боротися марно, то вплив шкідників на розсаду можна мінімізувати.** Адже попелиця, наприклад, може звести нанівець всю працю господаря з вирощування капусти, помідорів або огірків. Оскільки цей шкідник розмножується на початку червня, до цього часу слід бути дуже пильним і вчасно обробити рослини спеціальними хімічними засобами.

● **Особливо схильні до всіляких захворювань ягоди,** надто до сірої гнилі. Хворий пагін неодмінно слід вилючити з грядки, після чого провести профілактику решти рослин. Але пам'ятайте, що хворі рослини в жодному разі не можна викидати до компостної ями, бо хвороба може поширитися на інші.

● **Для хорошого врожаю суніці й полуниці рослини необхідно** оновлювати (пересаджувати) раз на три роки. Старі рослини з грядки видаляють і замінюють молодими.

ТОЧНИЙ МІСЯЧНИЙ КАЛЕНДАР 2017 РОКУ

ЛЮТИЙ

Скориставшись посівним календарем квітникаря, у якому точно визначено, коли можна займатися квітковими культурами, а в які дні необхідно залишити і ґрунт, і рослини в спокої, можна висаджувати розсаду цибулинних квітів і сіяти насіння.

У цей самий час уже можна починати висівати розсаду ранніх садових культур. Дуже важливо покладатися на фази нічного світила, щоб отримати щедрий урожай.

У лютому можна сіяти:

- ✓ Зелень, наприклад салатну цибулю, петрушку, кріп і салат, дозволяється сіяти в теплий ґрунт 2, 4 числа, з 12 по 14 і 16 лютого, а також з 22 по 26-те.
- ✓ Огірки, якщо дозволяють погодні умови, також час висівати в ґрунт, поміщений у горщиках на підвіконні помешкання. Розсаду огірків найкраще висівати з 12 по 14, 24 а також із 26 по 28-ме число.
- ✓ Томати, солодкий перець, моркву й пастернак (насінням) можна засівати протягом другої половини лютого.
- ✓ Соняшник, капусту (в т. ч. цвітну), спаржу рекомендовано сіяти з 11 по 14 лютого, а також із 24 по 27-ме.
- ✓ Кріп, фенхель, кінзу, кмин і гірчицю слід висівати у ґрунт 2, 12, 14, 23, 28 лютого.

БЕРЕЗЕНЬ

Як визначає посівний календар на 2017 рік для України, у першому весняному місяці починаються основні підготовчі роботи. Садівникам потрібно починати готувати ґрунт для майбутніх посівів, очищуючи та удобрюючи землю. Розсада на підвіконні вже підросла, тож вимагає пікіровки та проріджування.

Продовжуючи висівати розсаду городніх культур, знайте:

- ✓ Соняшник, капусту (в т. ч. цвітну), спаржу рекомендовано сіяти з 12 по 14 березня, а також 18, 19, із 22 по 26 і 30-го.
- ✓ Петрушку на корінь висівайте з 8 по 11 березня, з 18 по 21, а також 28 і 29-го числа.
- ✓ Салат, шпинат, петрушку на зелень та солодкий перець можна висівати у такі дні: з 2 по 4, з 12 по 16 березня, а також 18, 19, 22 та 28-го.
- ✓ Буряк, редис, редьку, дайкон, горох, квасолу та інші бобові рекомендовано висівати з 12 по 14 та з 22 по 26 березня.
- ✓ Селеру, брукву, ріпу й кукурудзу засівайте у ґрунт із 2 по 4, 15, 20, 23, 28 і 29 березня.
- ✓ Томати, огірки, кавуни, дині, моркву й пастернак (на коріння) краще сіяти з 2 по 4, з 12 по 15, з 21 по 25 березня.
- ✓ Кріп, фенхель, кінзу, кмин і гірчицю слід висівати у ґрунт з 4 по 6, з 11 по 13, а також з 21 по 23, 27 і 29-го числа.
- ✓ Нарешті зелену цибулю, хрін та салат висівайте у період з 2 по 4, з 12 по 14, з 21 по 26, а також 30 й 31 березня.

КВІТЕНЬ

Для садівників квітень — ще не гарячий сезон, але, безумовно, теж відповідальна пора. У цьому місяці треба встигнути підготувати землю для всіх майбутніх посівів, адже розсада підросла, тож зовсім скоро прийде час пересаджувати її з горщиків у відкритий, обігрітий сонцем ґрунт.

Місячний посадковий календар в Україні на 2017 рік радить проводити посіви у другій половині місяця. Головним чином це стосується культур, плодоносна частина яких розташована поверх землі — огірки, зелень, баклажани. А ось коренеплоди найкраще починати сіяти на розсаду до 15 квітня.

- ✓ Баклажани та кабачки висівайте 9 та 16, а також у період з 24 по 17 квітня.
- ✓ Соняшник, капусту (в т. ч. цвітну), спаржу рекомендовано сіяти 2, 3, 7 та 12-го числа.
- ✓ Салат, шпинат, петрушку на зелень та солодкий перець можна висівати у такі дні: з 7 по 12, 22, 23, 29, 30 квітня.
- ✓ Буряк, редис, редьку, дайкон, горох, квасолу та інші бобові можна висівати 3, з 7 по 9, 11, 12, 29-го числа
- ✓ Петрушку на корінь та картоплю вже можна садити 2, 3, з 7 по 12, 19, 22 квітня.
- ✓ Селеру, брукву, ріпу й кукурудзу засівайте у ґрунт 2, 3, із 7 по 12, 29 і 30 квітня.
- Томати, огірки, кавуни, дині, моркву й пастернак (на коріння) краще сіяти 8, 12, 13, 22, з 26 по 28 квітня.
- ✓ Кріп, фенхель, кінзу, кмин і гірчицю слід висівати у ґрунт 2, 3, з 7 по 12, 22, 29, 30-го числа.
- ✓ Нарешті зелену цибулю, хрін та салат висівайте у період з 18 по 20, 23, а також з 26 по 28 квітня.

Уваги у квітні вимагають і плодові кущі, а також дерева. Прийшов час доглянути їх, провівши профілактику проти гризунів, а також очистити від зламаного та сухого гілля. А ґрунт важливо збагатити мінералами, попередньо розпушивши землю, і лише тоді полити її та розсипати добриво.

ТРАВЕНЬ

Чудова й тепла весняна пора радує й рослини, і садівників. У травні завбачливі господарі вже можуть насолоджуватися результатами своєї праці, звичайно, якщо вони вчасно посіяли городину в горщики. Головним чином це стосується зелені. У травні вже виростають соковиті стебла зеленої цибулі або пухнасті гілочки петрушки, які можна нарізати для салату або ласувати ними як самостійною стравою.

У травні завершують посіви садових культур. У цей час важливо завершувати посадку помідорів, огірків, баклажанив, солодкого перцю. При цьому бажано виконувати роботи або в перших числах місяця, або вже після 15-го числа. А такі культури, як буряк, морква, ріпа та інші коренеплоди, висівають у підігрітий ґрунт з 10 по 18 травня.

- ✓ Баклажани та кабачки висівайте 2, 7, 12, 17-18, 23 і 30-го числа.
- ✓ Соняшник, капусту (в т. ч. цвітну), спаржу рекомендовано сіяти 9-11 травня.
- ✓ Петрушку на корінь та картоплю вже можна садити 9-11 і 22-го числа відповідно.
- ✓ Салат, шпинат, петрушку на зелень та солодкий перець висівайте в такі дні: 9, 11, 22, 28, 29 травня.
- ✓ Селеру, брукву, ріпу й кукурудзу засівайте у ґрунт 4, 9, 11, 13, 22, 28, 29-го.
- ✓ Томати, огірки, кавуни, дині, моркву й пастернак (на коріння) краще сіяти 9, 15, 19, 24, 25-го числа.
- ✓ Кріп, фенхель, кінзу, кмин та гірчицю слід висівати у ґрунт 5, 11, 13 травня.
- ✓ Нарешті зелену цибулю, хрін та салат висівайте 4, 15, 17, 20, 24, 25 і 31 травня.

ЧЕРВЕНЬ

Посівний календар на 2017 рік для України точно вказує, що до червня вже повинні бути завершені основні роботи, пов'язані з висаджуванням городини. Дозволяється до 5-го числа закінчити посів картоплі. Перший літній місяць придатний для повторної висадки зелені й редиски.

- ✓ Салат, шпинат, петрушку на зелень та солодкий перець можна висівати у такі дні: 5, 10, 11 червня.
- ✓ Томати, огірки, кавуни, дині, моркву й пастернак (на коріння) ще можна сіяти 2, 7, 11 і 16-го числа.
- ✓ Кріп, фенхель, кінзу, кмин та гірчицю слід висівати у ґрунт 5, з 11 по 16-те червня.
- ✓ Нарешті зелену цибулю, хрін та салат висівайте 2, 11, 16, 20 та в період з 27 по 30 червня.

ЛИПЕНЬ

Приходить пора для збору першого врожаю. Дозволяється сіяти лише зелень і редис, адже інші культури, швидше за все, повільно розвиватимуться.

СЕРПЕНЬ

У цей момент вже починають активний збір врожаю. Але не слід думати, що основні роботи по саду закінчені. ґрунту досі потрібне регулярне зволоження і постійна обробка рослинних культур від бур'янів.

ВЕРЕСЕНЬ

У вересні завершують збір врожаю, проводять прибирання території саду й готують ґрунт для майбутніх посівів (перекопування землі, внесення мінеральних добрив).

2017



КЕРНЕЛ

З любов'ю до землі, з повагою до людей!

Січень

пн	вт	ср	чт	пт	сб	нд
						1
2	3	4	5	6	7	8
9	10	11	12	13	14	15
16	17	18	19	20	21	22
23	24	25	26	27	28	29
30	31					

Лютий

пн	вт	ср	чт	пт	сб	нд
		1	2	3	4	5
6	7	8	9	10	11	12
13	14	15	16	17	18	19
20	21	22	23	24	25	26
27	28					

Березень

пн	вт	ср	чт	пт	сб	нд
		1	2	3	4	5
6	7	8	9	10	11	12
13	14	15	16	17	18	19
20	21	22	23	24	25	26
27	28	29	30	31		

Квітень

пн	вт	ср	чт	пт	сб	нд
					1	2
3	4	5	6	7	8	9
10	11	12	13	14	15	16
17	18	19	20	21	22	23
24	25	26	27	28	29	30

Травень

пн	вт	ср	чт	пт	сб	нд
1	2	3	4	5	6	7
8	9	10	11	12	13	14
15	16	17	18	19	20	21
22	23	24	25	26	27	28
29	30	31				

Червень

пн	вт	ср	чт	пт	сб	нд
			1	2	3	4
5	6	7	8	9	10	11
12	13	14	15	16	17	18
19	20	21	22	23	24	25
26	27	28	29	30		

Липень

пн	вт	ср	чт	пт	сб	нд
					1	2
3	4	5	6	7	8	9
10	11	12	13	14	15	16
17	18	19	20	21	22	23
24	25	26	27	28	29	30
31						

Серпень

пн	вт	ср	чт	пт	сб	нд
	1	2	3	4	5	6
7	8	9	10	11	12	13
14	15	16	17	18	19	20
21	22	23	24	25	26	27
28	29	30	31			

Вересень

пн	вт	ср	чт	пт	сб	нд
				1	2	3
4	5	6	7	8	9	10
11	12	13	14	15	16	17
18	19	20	21	22	23	24
25	26	27	28	29	30	

Жовтень

пн	вт	ср	чт	пт	сб	нд
						1
2	3	4	5	6	7	8
9	10	11	12	13	14	15
16	17	18	19	20	21	22
23	24	25	26	27	28	29
30	31					

Листопад

пн	вт	ср	чт	пт	сб	нд
		1	2	3	4	5
6	7	8	9	10	11	12
13	14	15	16	17	18	19
20	21	22	23	24	25	26
27	28	29	30			

Грудень

пн	вт	ср	чт	пт	сб	нд
				1	2	3
4	5	6	7	8	9	10
11	12	13	14	15	16	17
18	19	20	21	22	23	24
25	26	27	28	29	30	31



Газета «У кожен двір» № 2 (165).
 Реєстр. № КВ-18711-7511Р від 14.02.2012 р.
 Засновник: ТОВ «Інтер-Агро Капітал».
 Видавець: ТОВ «Інтер-Агро Капітал».
 Редакція: Харківська обл., Красноградський р-н,
 м. Красноград, вул. Жовтнева, 58-а
 Редактор: Соколов Р. В.
 Для листів: а/с 148, м. Київ, 01135;
 e-mail: u-kozhen-dvir@ukr.net
 ©«Інтер-Агро Капітал», 2017 р.

Передрук заборонено.
 Відповідальність за зміст реклами
 несе рекламодавець.
 Матеріали, позначені знаком ©, публікуються на
 правах реклами. Усі матеріали, вкладені у видання, є
 рекламними. За матеріали, вкладені у видання без
 оформленої належним чином згоди видавця, несуть
 відповідальність поширювач та рекламодавець.

Віддруковано: ТОВ «Мега-Поліграф»
 04073, м. Київ, вул. Марка Вовчка, 12/14,
 тел. (044) 451-86-70.
 www.mega-poligraf.kiev.ua.
 Замовлення № 52286

Підписано до друку 26.01.2017 р.
 Загальний наклад 4000 прим.